





Breytingar á endurhæfingar- og örorkulífeyriskerfi almannatrygginga

Huld Magnúsdóttir, forstjóri TR

Tryggingastofnun



- ▶ Þjónustu- og greiðslustofnun almannatrygginga.
- ▶ 100 TR starfsmenn, 25 starfsmenn sýslumanna/umboð og 15-30 verktakar eftir verkefnum.
- ▶ Rekstur árið 2023: 2174 m.kr.
- ▶ Heyrir undir Félags- og vinnumarkaðsráðherra.
- ▶ Greiddum 205 milljarða kr. árið 2023.



TR

Tryggingastofnun

- Yfir 82.000 einstaklingar fengu greitt frá TR árið 2023.
- Er umsýslu og greiðsluaðili fyrir 32 umsóknir í lífeyris- og greiðsluflokkum.
- Ellilífeyrir.
- Örorkulífeyrir.
- Endurhæfingarlífeyrir.



TR árið 2023



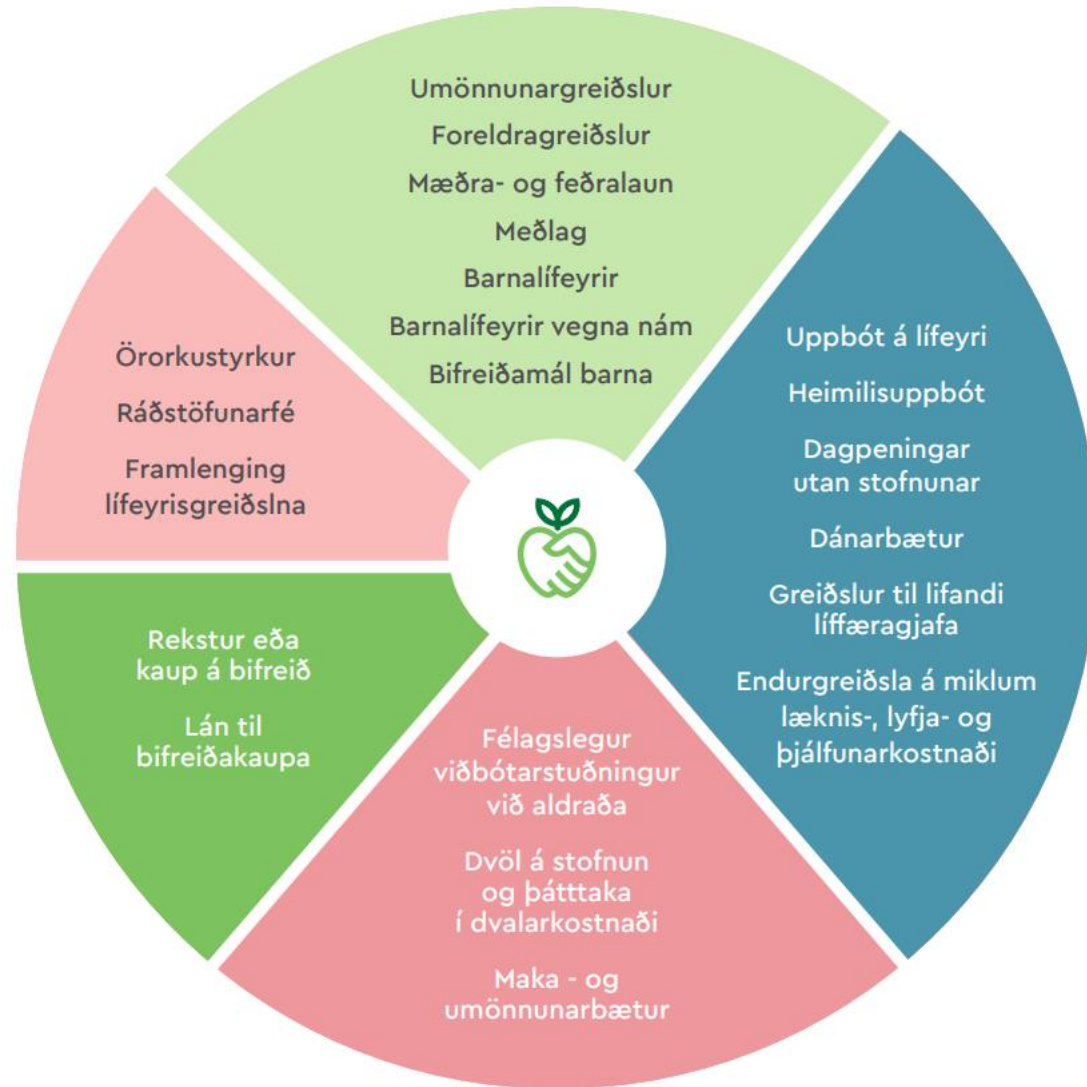
43.759
ellilífeyrisþegar



20.992
örorkulífeyrisþegar



5.707
endurhæfingarlífeyrisþegar

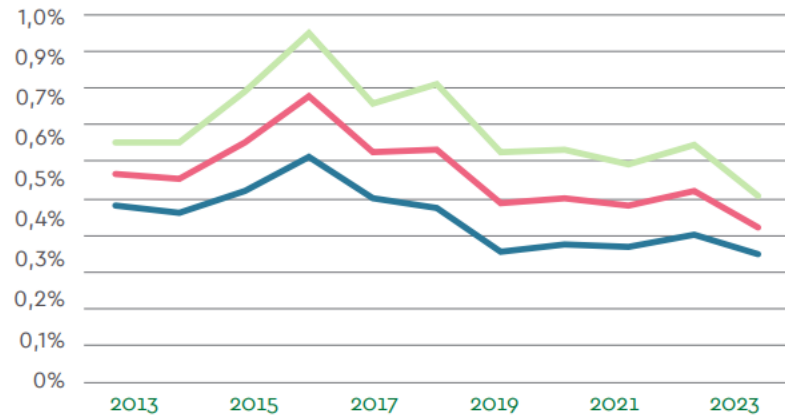


Nýgengi örorku lækkar og nýgengi endurhæfingar hækkar



Nýgengi

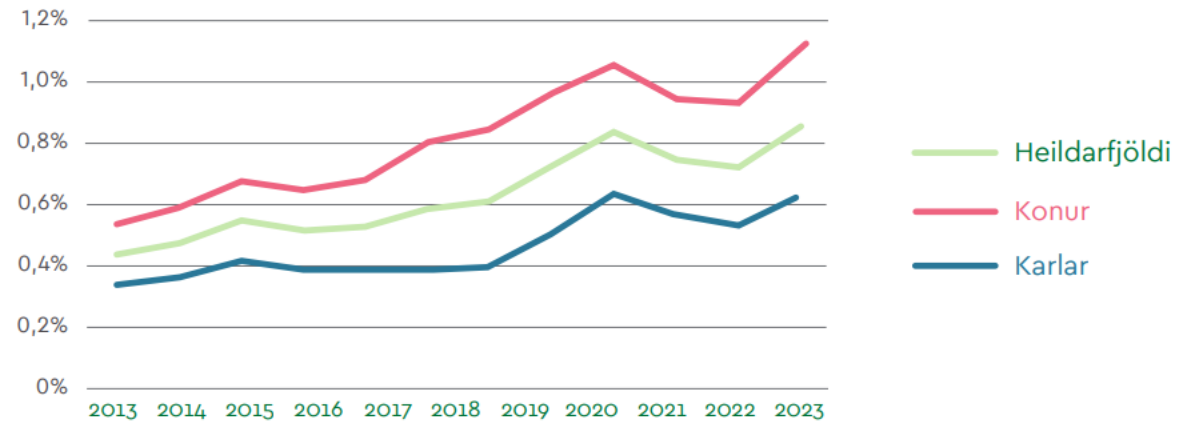
Nýgengi með 75% örorkumat sem hlutfall af búsettum á Íslandi



Nýgengi þeirra sem eru með 75% örorkumat af búsettum á Íslandi hefur hlutfallslega lækkað frá árinu 2015 úr 0,66% niður í 0,43% árið 2023.

Konur eru og hafa verið fleiri en karlar í nýgengi örorku á undanförunum 10 árum og þar af leiðandi herra hlutfall af búsettum á Íslandi. Hæst var hlutfall kvenna af búsettum á Íslandi árið 2015 um 0,8% en karla sama ár 0,52%. Árið 2023 var hlutfall kvenna af búsettum á Íslandi 0,51% en 0,36% hjá körlum.

Nýgengi með endurhæfingarmat sem hlutfall af búsettum á Íslandi



Einstaklingum sem koma nýir inn á endurhæfingu hefur hlutfallslega fjölgað frá árinu 2013 úr 0,47% í 0,86% árið 2023.

Konur eru og hafa verið fleiri en karlar í hópi þeirra sem eru að fá endurhæfingarlífeyri í fyrsta sinn og þar af leiðandi herra hlutfall af búsettum á Íslandi. Lægst var hlutfall kvenna árið 2013 þegar það var 0,59% en karla sama ár, 0,37%. Hæst var hlutfall kvenna árið 2023 eða 1,13% en 0,62% hlutfall karla af búsettum á Íslandi.



Nýja kerfið tekur gildi
1. september 2025

Nýja kerfið

- 1 **Bætt þjónusta** og aukin samvinna
- 2 **Bætt kjör** með betra og einfaldara greiðslukerfi
- 3 **Mikilvægir hvatar** til atvinnuþátttöku



Breytingarnar fela í sér bættu þjónustu og meiri samvinnu kerfa í endurhæfingu, mikilvæga hvata til atvinnuþátttöku og bætt kjör með betra og einfaldara greiðslukerfi

Nýja kerfið



Nýtt samþætt sérfræðimat í stað örorkumats

- Staðlað mat á getu einstaklinga til virkni á vinnumarkaði þar sem færni, fötlun og heilsa viðkomandi er metin heildrænt.
- Matið skal m.a. byggjast á þáttum sem lúta að færni, aðstæðum (umhverfis- og einstaklingsbundnum þáttum) og heilsu í víðum skilningi.
- Samþætt sérfræðimat byggir á ICF alþjóðlegu kerfi WHO – Alþjóða heilbrigðismálastofnunarinnar

Samstarf á milli þjónustuaðila – Samhæfingarteymi

- Þjónustuaðilar sem eru TR, VMST, Virk, félagsþjónustur og heilsugæslur munu eiga formlegt samstarf í tengslum við endurhæfingu í því skyni að stuðla að samfellu í þjónustu og greiðslum.

Þjónustugátt

- TR mun starfrækja þjónustugátt þjónustuaðila í þeim tilgangi að tryggja nauðsynlega yfirsýn yfir viðurkenndar meðferðir og endurhæfingaráþjónustu sem einstaklingar fá á hverjum tíma og til að stuðla að samfellu í þjónustu og greiðslum.

Nýja kerfið



Nýtt greiðslukerfi

- Örorkulífeyrir

- Kemur í stað örorkulífeyris, tekjutryggingar og sérstakrar framfærsluuppbotar.
- Geta til virkni á vinnumarkaði sé metin 0-25%.
- 4.560.000 kr. á ári (2024) (380.000 kr. á mán.).
 - Tekjuskerðing 45%.
 - Almennt frítekjumark 1.200.000 kr. á ári (100.000 kr. á mán.).

- Hlutaörorkulífeyrir

- Örorkustyrkur fellur niður í nýju kerfi.
- Geta til virkni á vinnumarkaði sé metin 26-50%.
- 3.739.200 kr. á ári (2024) (311.583 kr. - 82% af örorkulífeyri).
 - Tekjuskerðing 45%.
 - Almennt frítekjumark 1.200.000 kr. á ári (100.000 kr. á mán.), sérstakt frítekjumark atvinnutekna 3.000.000 kr. (250.000 kr. á mán.).

Nýja kerfið



Nýtt greiðslukerfi

- Sjúkra- og endurhæfingargreiðslur

- Kemur í stað endurhæfingarlífeyris.
- Heimilt að greiða einstaklingum, sem búa við langvarandi eða alvarlegan heilsubrest, eða fötlun, sem talin er geta haft áhrif til frambúðar á getu þeirra til virkni á vinnumarkaði og ef:
 - Viðurkennd meðferð eða endurhæfing er í gangi.
 - Bíða eftir meðferð eða að endurhæfing hefjist.
 - Heilsubrestur kemur í veg fyrir að fyrirhuguð meðferð eða endurhæfing geti hafist.
- 4.560.000 kr. á ári (2024) (380.000 kr. á mán.).
 - Tekjuskerðing 45%.
 - Almennt frítekjumark 480.000 kr. á ári (40.000 kr. á mán.), sérstakt frítekjumark atvinnutekna 1.920.000 kr. á ári (160.000 kr. á mán.).
- Heimilt að greiða í allt að 60 mánuði , 12 mánuði í senn.
 - Heimilt að framlengja um allt að 24 mánuði ef um er að ræða einstakling í viðkvæmri stöðu og með fjölþættan vanda.
 - Heimilt að greiða í allt að þrjá mánuði eftir að endurhæfingu lýkur.

Nýja kerfið



Nýtt greiðslukerfi

- Virknistyrkur (VMST)

- Heimilt að greiða til þeirra sem eiga rétt á hlutaörorkulífeyri.
- VMST skal veita viðkomandi sérstakan stuðning við atvinnuleit.
- Skráð lögheimili hér á landi, staddur hér og uppfylli skilyrði um virka atvinnuleit.
- Fjárhæð er mismunur á örorkulífeyri og hlutaörorkulífeyri, 820.800 kr. (68.400 kr. á mán.).
- Greiddur í allt að 24 mánuði frá umsókn.
- Fellur niður við atvinnuþátttöku, tilfallandi vinna þá reiknað á dagabasis.

Nýja kerfið



Nýtt greiðslukerfi

- Aldursviðbót breytist

- Greiðist þeim sem fá greiddan örorku- eða hlutaörorkulífeyri.
 - Verður ekki greidd til sjúkra- og endurhæfingargreiðsluþega
- Full fjárhæð 360.000 kr. á ári (2024) (30.000 kr. á mán.). Full fjárhæð greidd 18-24 ára. Lækkar um 5% frá þeim aldri þar til fellur niður við 44 ára aldur.
- Tekjuskerðing með örorkulífeyri 45%.
- Frítekjumörk mismunandi eftir grunngreiðsluflokki.
- Greidd hlutaörorkulífeyrisþegum að fullu.

- Heimilisuppbót breytist

- Full fjárhæð 756.000 kr. á ári (63.000 kr. á mán.).
- Tekjuskerðing með örorkulífeyri 45%.
- Greidd hlutaörorkulífeyrisþegum að fullu.

- Samanburðargreiðsla fyrir núverandi lífeyrisþega með takmörkuð lífeyrisréttindi

Nýja kerfið



Flutningur núverandi greiðsluþega á milli kerfa

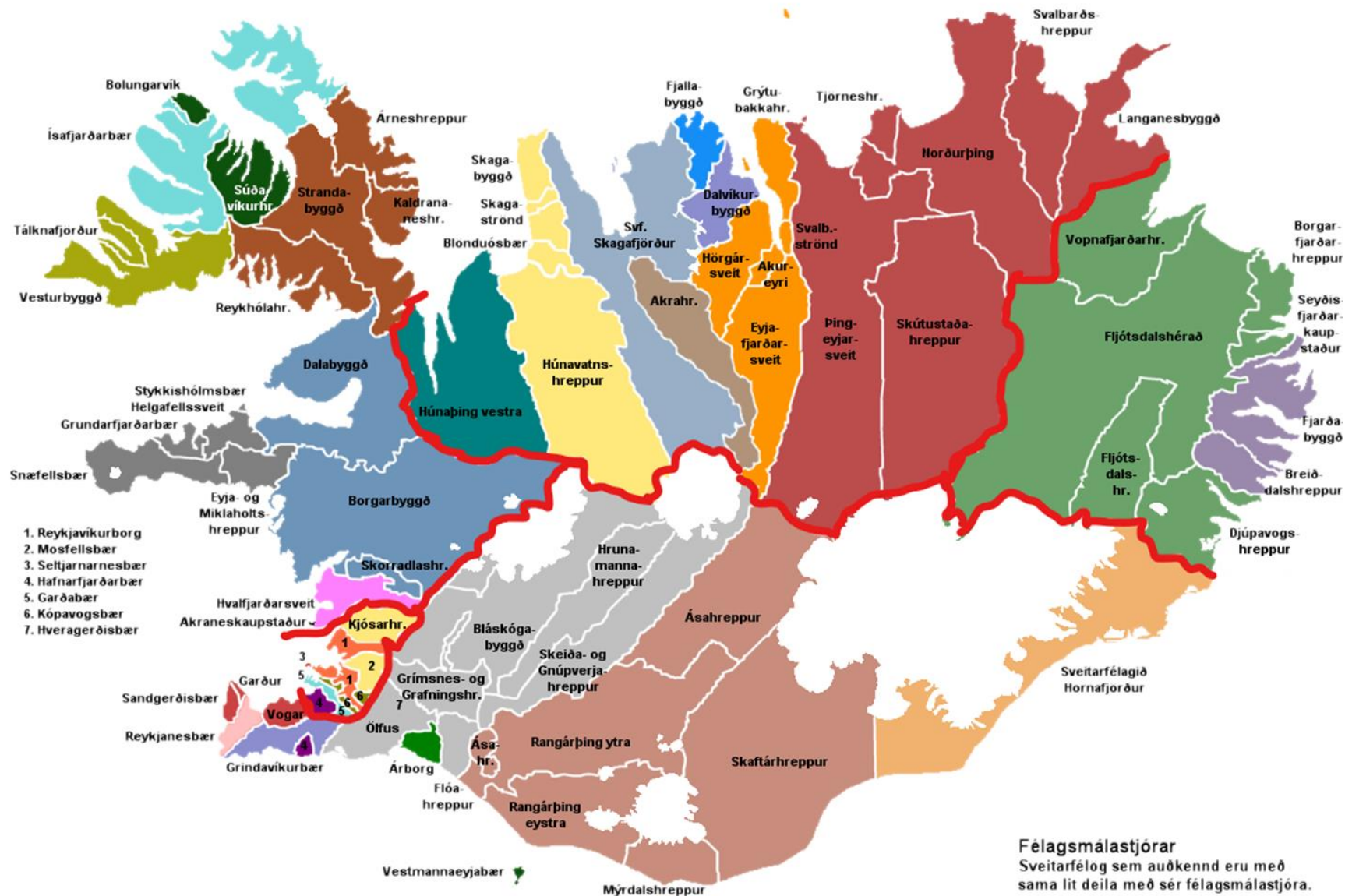
- Allir örorkulífeyrisþegar með örorkumat í ágúst 2025 flytjast yfir, fá varanlegt örorkumat og greiddan örorkulífeyri í nýju kerfi.
- Allir örorkustyrkþegar fá áframhaldandi örorkustyrk greiddan.
- Allir endurhæfingarlífeyrisþegar fá sjúkra- og endurhæfingarlífeyrisgreiðslur.
- Örorkulífeyrisþegar og örorkustyrkþegar geta óskað eftir samþættu sérfræðimati.

Endurhæfing samantekt



- Staðfestir þjónustuaðilar gera endurhæfingaráætlanir.
- Áætlanir og gögn verða keyrð beint inn í kerfi TR, verða ekki yfirfarin þar sem þjónustuaðilar hafa verið staðfestir. TR mun ekki yfirfara áætlanir með þeim hætti sem er gert í dag.
- Fyrirkomulag breytist í gæðaeftirlit með áætlunum og gögnum.
- Samhæfingarteymi verða 6 fyrir allt landið. Starfsmaður TR í hverju teymi leiðir teymin og stýrir vinnunni.
- Meiri áhersla hjá TR á ráðgjöf og fræðslu við einstaklinga og fagaðila.
- Einstaklingum í endurhæfingu mun fjölga þar sem tíminn er lengdur, nýjar greiðslur s.s. sjúkrageiðslur.

Skipting landsins í samhæfingarteymi / félagsþjónustusvæði





- Mat verður framvegis varanlegt.
- Minnkar verulega álag á einstaklinginn, heilbrigðisþjónustu og alla þjónustuaðila.
- Hvatning til virkni með nýjum greiðsluflokki; hlutaörorka og virknistyrkur, samspil TR og VMST.
- Mun færri fara í samþætt sérfræðimat, nýgengi örorku mun lækka þar sem fleiri hafa verið í endurhæfingu og lengur.
- Áhersla hjá TR á ráðgjöf við einstaklinga og fagaðila.
- Málastjórar hjá TR sem halda utan um ferli einstaklinga, hitta umsækjendur, yfirfara gögn með þeim og niðurstöður.

Samþætt sérfræðimat





Spurningar Umræður





huld.magnusdottir@tr.is

tr.is



Hlý – Skýr - Upplýsandi